

MANUAL

**ABSORBER-KØLESKABET
til AUTOCAMPERE**

**RM 6275L
RM 6295L
RM 6365L
RM 6405L**



Dansk

Typ C40 / 110



T.B. 04/02

© Dometic GmbH - 2002 - Ret til ændringer forbeholdes - Trykt i Tyskland

**Opbevar denne brugsanvisning omhyggeligt.
Hvis du giver apparatet videre til andre, bedes du også give denne brugsanvisning med.**

INDHOLDSFORTEGNELSE

1.0	INDLEDNING	4
2.0	SIKKERHEDSFORSKRIFTER	4
2.1	Advarsels- og sikkerhedsmeddelelser	4
2.2	Kølemiddel	4
3.0	GARANTI OG KUNDESERVICE	5
3.1	Transportskader	5
4.0	MODELBEKRIVELSE	5
5.0	VEJLEDNING TIL KØLESKABET	5
5.1	Rengøring	5
5.2	Sådan bruger du køleskabet	6
5.3	Sådan slukker du for køleskabet	9
5.4	Afrimning	10
5.5	Opbevaring af madvarer	10
5.6	Frysning af isterninger	10
5.7	Dørtætning	10
5.8	Vinterdrift	11
5.9	Belysning	11
5.10	Udskiftning af frontplade	12
5.11	Placering af hylden	12
5.12	Ændring af dørens åbningsretning	13
5.13	Fejlfinding	14
5.14	Vedligehold	14
5.15	Miljømæssige henvisninger	15
5.16	Bortskaffelse	15
5.17	Energibesparende tips	15
5.18	Tekniske data	16
5.19	Konformitetserklæring	17
6.0	INSTALLERINGSVEJLEDNING	18
6.1	Installering	18
6.2	Trækfri installering	20
6.3	Ventilation og udsugning	21
6.4	Installering af ventilationssystemet	22
6.5	Fastgørelse af køleskabet	22
6.6	Indbygningsniche	23
6.7	Røggasudsugning	24
6.8	Gastilslutning	25
6.9	Elektrisk tilslutning	27

1.0

INDLEDNING

Med Dometic Absorber køleskabet har du truffet et glimrende valg. Vi er sikre på, at du vil blive fuldt tilfreds med dit nye køleskab i enhver henseende.

Køleskabet, der arbejder lydløst, lever op til høje kvalitetsstandarder og garanterer en effektiv udnyttelse af ressourcer og energi i hele sin levetid, lige fra produktion til brug og bortskaffelse.

Læs omhyggeligt installerings- og betjeningsvejledningen, før du begynder at bruge køleskabet.

Køleskabet er beregnet til installering i fritidskøretøjer såsom campingvogne og autocampere. Køleskabet er godkendt til dette formål jvnf. EUs gasdirektiv 90/396/EEC.

2.0

SIKKERHEDSFORSKRIFTER

2.1



Advarsels- og sikkerhedsmeddelelser

Fare OBS!



• Brug aldrig åben ild til at kontrollere apparatet for utætheder.

• Beskyt børn!

Når køleskabet bortskaffes, fjernes alle køleskabsdøre, og hylden efterlades i køleskabet. Dette forhindrer, at børn kan blive låst inde og blive kvælt ved et uheld.

• Hvis du kan lugte gas:

- luk låsetappen på gasforsyningen og ventilen på cylinderen.
- åbn vinduerne og forlad rummet.
- tænd ikke for noget elektrisk udstyr.
- sluk åben ild.

• Åbn aldrig absorptionsaggregatet; det står under højtryk.

• Arbejde på gas-, røggasudsugnings- og elektriske komponenter må kun udføres af autoriserede fagfolk.

• Driftstrykket skal svare til angivelserne på køleskabets typeskilt.

• Sammenlign driftstrykdataene på typeskiltet med dataene på trykovervågningen på cylinderen med flydende gas.

• Cylindre med flydende gas må kun udskiftes af fagfolk.

• Køleskabet må ikke køre på gas ombord på færger.

• Afdækningen udgør en elektrisk sikkerhed og må kun fjernes ved hjælp af værktøj.

• Apparatet må ikke udsættes for regn.

• Køleskabet kan ikke anvendes til korrekt opbevaring af medikamenter.

2.2

Kølemiddel

Som kølemiddel anvendes ammoniak.

Det er en naturlig sammensætning, der også bruges i rengøringsmidler (1 l salmiakrengøringsmiddel indeholder op til 200 g ammoniak - ca. dobbelt så meget, som der anvendes i køleskabet).

Der anvendes natriumchromat til korrosionsbeskyttelse (i en koncentration på mindre end 2% i kølervæsken).

I tilfælde af utætheder (som let konstateres i form af en ubehagelig lugt):

- sluk for køleskabet.
- udluft rummet grundigt.
- kontakt kundeserviceafdelingen.

3.0

GARANTI OG KUNDESERVICE

Garantibestemmelserne er i henhold til EU direktiv 44/1999/CE samt det i lovgivningen pålagte.

Kontakt vores kundeserviceafdeling vedrørende garanti eller anden service. Skader, der er opstået som resultat af fejlagtig brug, er ikke omfattet af garantien. Garantien dækker ikke ved ændringer på køleskabet eller brug af andre dele end originale Dometic-dele; garantien dækker ikke, hvis installerings- eller betjeningsvejledningen ikke er fulgt, og vi påtager os intet ansvar herfor. Hos kundeserviceafdelingen kan der bestilles dele til levering i hele Europa.

Når du kontakter kundeserviceafdelingen, bedes du oplyse model og produktnummer samt MLC-kode, hvis en sådan forefindes. Disse oplysninger fremgår af typeskiltet inde i køleskabet

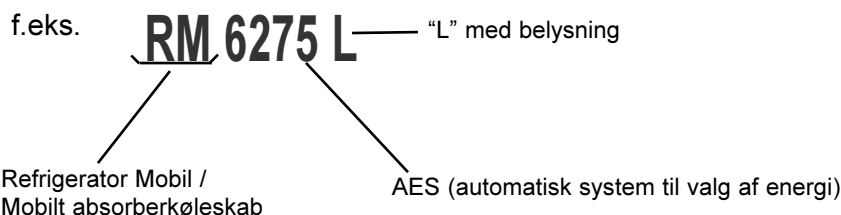
3.1

Transportskader

Når emballagen er fjernet, kontrolleres det, om køleskabet har fået transportskader. Alle transportskader skal meddeles til speditøren senest syv dage efter levering af varen.

4.0

MODELBEKRIVELSE



5.0

VEJLEDNING TIL KØLESKABET

5.1

Rengøring

Før køleskabet tages i brug, tilrådes det at rengøre det både indvendigt og udvendigt.

- Brug en blød klud og lunkent vand med et mildt rengøringsmiddel.
- Skyl derefter køleskabet med rent vand, og tør det omhyggeligt af.
- Fjern støv fra køleenheden en gang om året med en børste eller en blød klud.



Undgå forringelse af materialerne:

- Brug ikke sæbe eller hårde, slibende eller sodabaserede rengøringsmidler.
- Lad ikke dørtætningen komme i berøring med olie eller fedt.

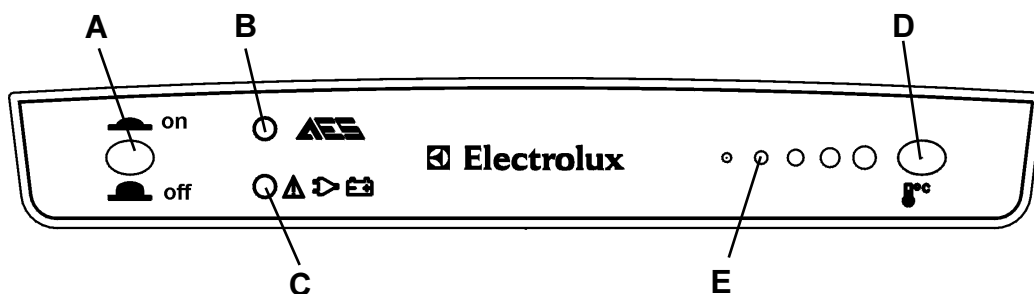
5.2

Sådan tænder du for køleskabet

- Køleskabet er helt lydsvagt, når det kører.
- Når maskinen første gang tages i brug, kan der fremkomme en lugt, som forsvinder efter nogle få timer. Sørg for grundig ventilation af alle opholdsrum.
- Frostboksen skal være kold ca. en time efter, at der er tændt for køleskabet.
- Det tager flere timer, før køleskabet har nået sin driftstemperatur.

5.2.1

Displaymodul



A = hovedkontakt on/off

B = AES operating display

grøn: køleskabet køler

røde blink: køleskabet køler ikke

C = lysdiode for underspænding, gul

D = temperaturindstillingssensor

E = temperaturindstillingsdisplay

Bemærk:

Køleskabet er udstyret med et automatisk system til valg af energi (**AES**). Når køleskabet er tændt, vælger AES automatisk en af de tre strømforsyninger - **230 V**, **12 V** eller **flydende gas**.

Det elektroniske styresystem sikrer **automatisk**, at køleskabet drives på den mest hensigtsmæssige af de tre måder.

Prioritet: 1) 230 V

2) 12 V

3) flydende gas



• AES-køleskabet kræver en ekstra, konstant 12 V-strømforsyning for at kunne drive det elektroniske styresystem.

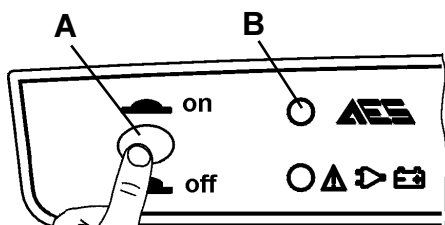
• Det kan ikke køre på 24 V fra motoren.

5.2.2

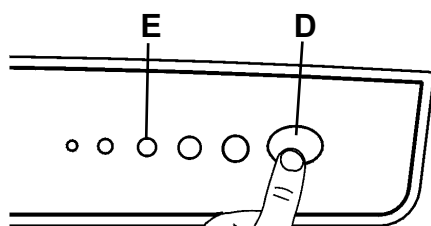
Sådan tænder du for køleskabet

- ⚠ • Køleskabet må kun køre på flydende gas (propan, butan).

1. Åbn gascylinderens ventil
2. Åbn stophanen til gasforsyningen.



3. Tryk på hovedkontakten (A).
AES-driftspanelet (B) lyser grønt.



4. Indstil den ønskede køleskabstemperatur med sensoren (D).
Lysdioderne (E) viser den valgte termostatindstilling.

5.2.3

Gasdrift

- ⚠ • Det er tilladt at lade køleskabet køre på gas, mens man kører (undtagen i Frankrig og Australien).
- ⚠ • Det er ikke tilladt at lade køleskabet køre på gas under ophold på tankstationer.
- Køleskabet må kun køre på flydende gas (propan, butan).

Gasdrift vælges under følgende omstændigheder:

- Når der ikke er strøm til rådighed.
- Når køretøjets generator ikke kører.
- Når netspændingen er mindre end 200 V, eller batterispændingen mindre end 11 V.

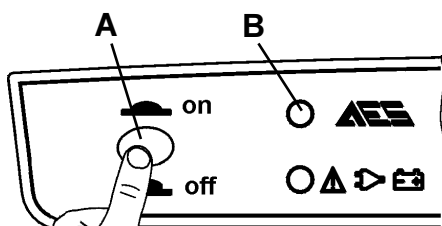
Hvis systemet vælger gasdrift, aktiveres tændingen automatisk. Gassen strømmer til brænderen og tændes af den elektroniske genantænder.

Hvis flammen blæses ud (f.eks. af et vindstød), reagerer genantænderen omgående og antænder gassen igen.

- ⚠ Når køleskabet bruges første gang, samt efter udskiftning af gascylinderen, kan gasrøret indeholde luft. Ved at lade køleskabet køre kortvarigt sammen med andet gasdrevet udstyr (f.eks. et komfur) fjernes luften fra gasrørene. Gassen antændes derefter uden forsinkelse.

5.2.4

Gasfejl



I tilfælde af gasfejl (f.eks. tom gascylinder) blinker der en rød lampe på AES-driftspanelet (B).

Køleskabet **køler ikke!**

Fejlfinding:

1. Sæt hovedkontakten (A) på "off".
 2. Er der stadig gas i gascylinderen?
 3. Er gascylinderens ventil åben?
 4. Er den indenbords stophane åben?
 5. Sæt hovedkontakten (A) på "on".
- AES forsøger at genantænde gassen efter ca. 10 sekunder.

Hvis AES-driftsdisplayet (C) begynder at blinke rødt igen efter ca. 30 sekunder, er gasfejlen ikke fjernet (f.eks. luft i gasrøret).

6. Sluk kortvarigt for køleskabet, og tænd for det igen på hovedkontakten (A).
Gentag dette 3-4 gange for at fjerne luften i gasrørene.

Hvis dette ikke hjælper, kontakt da en af vore kundeserviceafdelinger.



Hvis der opstår en fejl under gasdrift, og denne ikke opdages før køleskabet skifter til f.eks. 230 V på basis af prioritering, lyser AES-lysdioden (B) grønt igen, hvis kølefunktionen er reaktiveret. Men næste gang der skiftes til gasdrift, vises fejlen endnu en gang, og gasdriften starter ikke, da loven ikke tillader automatisk nulstilling af køleskabet.

5.2.5

230 V-drift

Hvis der er tilstrækkelig spænding (mere end 200 V), vælges denne strømkilde som den første.



Også til dette valg er den løbende forsyning af 12 V nødvendig for, at det elektriske styresystem kan køre.

5.2.6

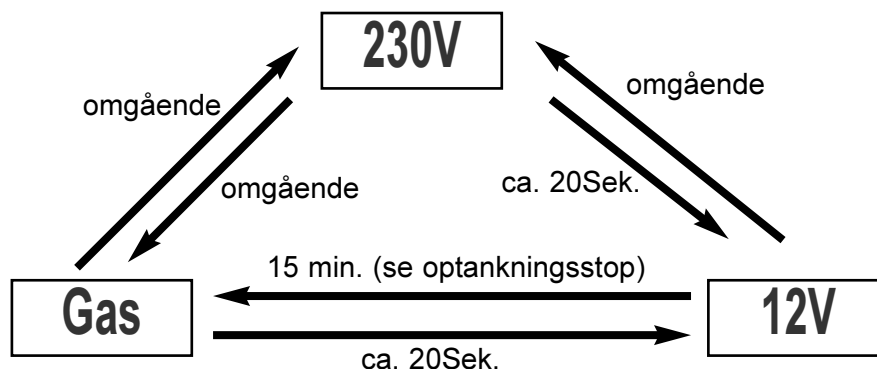
12 V-drift

AES vælger kun 12 V-drift, hvis køretøjets motor er i gang, og der er en spænding på mere end 11 V (dette registreres via den elektroniske "D+"-forbindelse).

5.2.7

Omkobling / tidsforsinkelser

Der er nogle indbyggede tidsforsinkelser, når der skiftes mellem energivalgene.



Optankningsstop: For at forhindre utilsigtet omkobling til gasdrift under optankning starter det elektroniske AES-system først køleskabets gasdrift, efter at motoren har været slukket i 15 min.



Brug af åben ild er ikke tilladt på servicestationer.

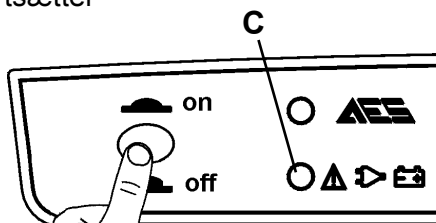
Hvis optankningen varer længere end 15 min., skal der slukkes for køleskabet på hovedkontakten (A).

5.2.8

Underspændingsdrift

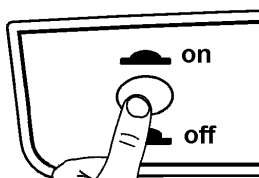
Hvis den elektriske spænding til 230 V- eller 12 V-drift ikke er tilstrækkelig til, at køleskabet kan køle, skifter AES til gasdrift.

Denne tilstand vises ved, at lysdioden for underspænding (C, gul) lyser. Hvis der er valgt gasdrift på grund af underspænding, fortsætter køleskabet med at køre på gas i 30 min. for at forhindre, at der hele tiden skiftes frem og tilbage mellem driftsfunktionerne. Efter 30 minutters gasdrift kontrollerer det elektroniske system med jævne mellemrum den tilgængelige spænding. Hvis spændingen igen er tilstrækkelig, skifter køleskabet tilbage til 230 V eller 12 V, afhængig af omstændighederne.



5.3

Sådan slukker du for køleskabet



1. Sæt hovedkontakten (A) på "off".



2. Fastgør døren med dør stopperen. Døren står nu let åben for at forhindre, at der dannes mug inde i køleskabet.



Frakobling af gasdrift

Hvis køleskabet ikke skal bruges i en længere periode, skal der lukkes for den indenbords stophane og cylinderventilen.

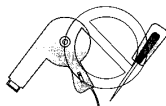
5.4

Afrimning

Med tiden dannes der rim på køleribberne.

Når rimlaget er ca. 3 mm tykt, skal køleskabet afrimes.

1. Sluk for køleskabet som beskrevet i afsnit 5.3 - "Sådan slukker du for køleskabet".
2. Tag isterningbakken og madvarerne ud.
3. Lad køleskabsdøren stå åben.
4. Efter afrimning (når frostboksen og køleribberne er fri for rim) tørres kabinettet af med en klud.
5. Brug en klud til at suge vandet op fra frostboksen.
6. Tænd for fryseren igen som beskrevet under pkt. "5.2".



Rimlaget må aldrig fjernes med vold, og afrimningen må ikke fremskyndes ved hjælp af en varmekilde

Bemærk:

Smeltevandet i køleskabets hovedrum løber ned i en dertil beregnet beholder på bagsiden af køleskabet. Derfra fordamper vandet.

5.5

Opbevaring af madvarer

- Opbevar altid madvarer i lukkede beholdere, alufolie eller lignende.
- Sæt aldrig varm mad i køleskabet; lad den køle af først.
- Produkter, der kan afgive flygtige, brandbare gasser, må ikke opbevares i køleskabet.

Den to-stjernede frostboks (maks. -12°C) er velegnet til at lave isterninger i samt til kortvarig opbevaring af frosne madvarer.

Den er ikke egnet til indfrysning af madvarer.

5.6

Frysning af isterninger

Isterninger fryses bedst i løbet af natten. Om natten har køleskabet mindre at lave og dermed flere reserver.



1. Fyld isterningbakken med drikkevand.



2. Sæt isterningbakken i fryserummet.



Brug kun drikkevand!

5.7

Dørtætning



Ventilationslæge:



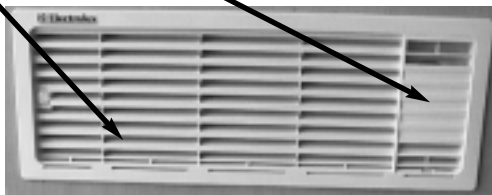
5.8

Vinterdrift

1. Kontroller, at ventilationsgitteret og udsugningen ikke er blokeret af sne, blade eller lignende.



Nederste ventilationsgitter



Øverste ventilationsgitter med udsugning

2. Når den omgivende temperatur falder til under 8°C, skal vinterafdækningen monteres.

Den beskytter køleskabet mod for kold luft.



3. Sæt afdækningen på, og fastgør den.

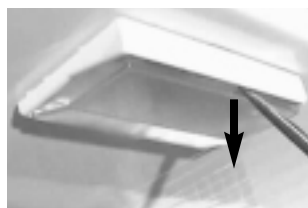


Det anbefales endvidere, at vinterafdækningen monteres, når køretøjet ikke anvendes i en længere periode.

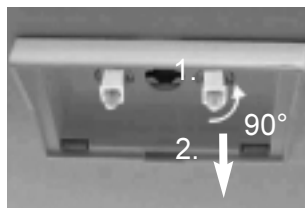
5.9

Belysning

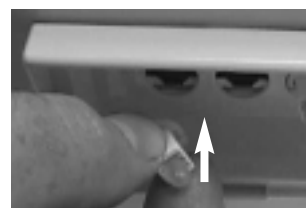
Udskiftning af pærer



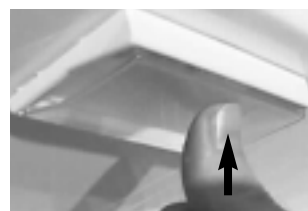
1. Fjern afdækningen.



2. Tag den defekte pære ud.



3. Sæt en ny pære i.



4. Klem afdækningen på igen.

Bemærk:

Til 12 V jævnstrøm:

1 pære på 12 V, 1,5 W

Kontakt venligst Dometic kundeservice vedrørende udskiftning af pærer.

5.10

Udskiftning af frontplade



1. Åbn døren, og skru hængselskruen løs.



2. Tag døren af ved at trække den opad.



3. Skru den indvendige afdækningsliste af (3 skruer).



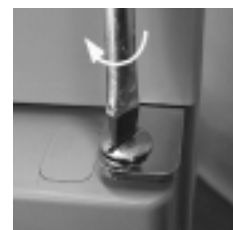
4. Fjern frontpladen, og sæt en ny lade i.



5. Skru den indvendige afdækningsliste på igen.



6. Sæt døren på igen.



7. Spænd hængselskruen.

Panelet skal have følgende mal (mm):

Model	Højde	Bredde	Tykkelse
RM 6275	713+/-1	453,5+1	3,2
RM 6365	713+/-1	453,5+1	3,2
RM 6295	718+/-1	491,5+1	3,2
RM 6405	718+/-1	491,5+1	3,2

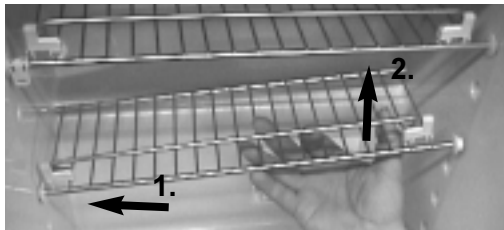
5.11

Placering af hylder

Afmontering:



1. Forreste og bageste sikringsbeslag løsnes.



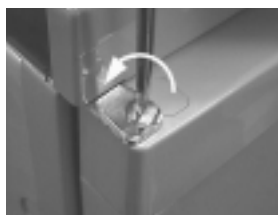
2. Skub hylden til venstre, og løft op i den for at tage den ud.

Hylden monteres i omvendt rækkefølge.

5.12

Ændring af dørens åbningsretning

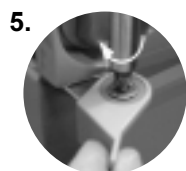
i DET ER IKKE ALTID MULIGT AT VENDE DØREN, NÅR KØLESKABET ER INSTALLERET.



1. Åbn døren, skru hængselskruen ud, og opbevar den i nærheden.



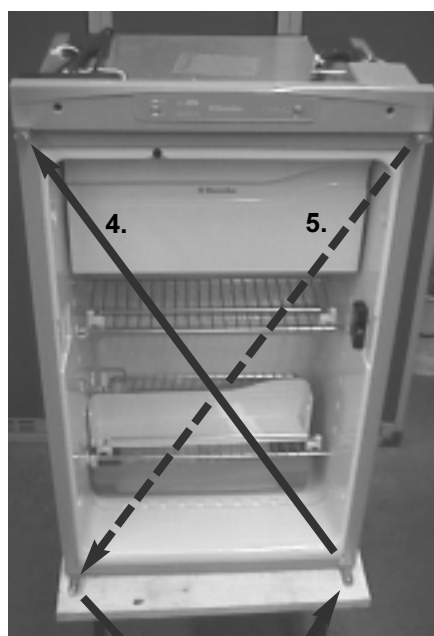
2. Tag døren af ved at løfte den opad.



5.



6.



7.



4.

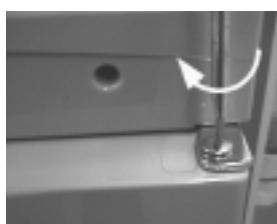


3.

8.



9. Sæt døren på.



10. Skru hængselskruen i igen.

5.13

Fejlfinding

Før du ringer til kundeserviceafdelingen, kontroller da følgende:

1. At instruktionerne i afsnittet "Sådan tænder du for køleskabet" er fulgt.
2. At køleskabet står i plant.
3. At køleskabet kan bruges med den strømkilde, der er til rådighed.

Problem 1: Køleskabet kan ikke køre på gas.

Mulig årsag	Afhjælpning
a) Gascylindren er tom.	a) Skift gascylinder.
b) Er lukkeanordningen åben?	b) Åbn lukkeanordningen.

Problem 2: Køleskabet kan ikke køre på 12 V.

Mulig årsag	Afhjælpning
a) Den indenbords sikring er defekt.	a) Monter en ny sikring.
b) Batteriet er fladt.	b) Test og oplad batteriet.

Problem 3: Køleskabet køler ikke tilstrækkeligt.

Mulig årsag	Afhjælpning
a) Utilstrækkelig ventilation til køleskabet.	a) Kontroller, at ventilationsgitteret ikke er tildækket. Kontroller, om køleskabet er korrekt installeret (installationsvejledningen).
b) Termostaten står for lavt.	b) Skru op for termostaten.
c) Der er for meget rim på kondensatoren.	c) Kontroller, at køleskabets dør lukker tæt.
d) Midlertidig opbevaring af for mange varme madvarer.	d) Lad madvarerne køle af først.

5.14

Vedligehold

- Arbejde på gasudstyr og elektrisk udstyr må kun udføres af autoriserede fagfolk. Det anbefales, at den slags arbejde udføres af et autoriseret kundeservicecenter.
- Jvnf. gældende regler skal gasudstyr og det tilhørende udsugningssystem til røggas kontrolleres, før det anvendes første gang, og derefter hvert andet år. Endvidere skal apparater, der bruger flydende gas, kontrolleres en gang om året af et autoriseret kundeservicecenter jvnf. "Tekniske regler DVGW Worksheet G607/G608 (EN1949)". Der skal udstedes et certifikat efter en sådan kontrol. Det er brugerens ansvar at sørge for, at denne kontrol udføres.
- Gasbrænderen skal renses efter behov, dog mindst en gang om året.

5.15

Miljømæssige henvisninger

Køleskabe, der er fremstillet af Dometic Siegen GmbH, indeholder ikke freon. Der anvendes ammoniak (en naturlig sammensætning af brint og kvælstof) som kølemiddel i køleskabet. Der anvendes cyklopentan, der ikke skader ozonlaget, som drivmiddel i produktionen af PU-skummet til isolering.

5.16

Bortskaffelse

For at sikre, at den genanvendelige emballage genbruges, skal den sendes til det normale genbrugssted.

Ved bortskaffelse afleveres køleskabet til en genbrugsstation, der sikrer genbrug af de genanvendelige komponenter og en hensigtsmæssig bortskaffelse af de resterende.

Anvend et passende bortskaffelsesfirma med henblik på miljøvenlig aftapning af kølemidlet fra alle absorberkøleskabets enheder.

5.17

Energibesparende tips

- Ved en omgivende temperatur på ca. 25°C er det tilstrækkeligt at stille køleskabets termostat i midterstilling (både for gas og netspænding).
- Opbevar altid varer, der allerede er kølet ned, når det er muligt.
- Stil ikke køleskabet i direkte sollys.
- Sørg for en uhindret luftstrøm til køleenheden.
- Afrim køleskabet regelmæssigt.
- Åbn kun døren kortvarigt, når der tages varer ud af køleskabet.
- Installer og tænd for køleskabet ca. 12 timer før, der lægges varer i det.

5.18

Tekniske data

Model	Mål H x B x D (mm) dybde incl. dør	Bruttokapacitet incl. fryserum	Anvendelig kapacitet i frostboksen	Tilslutningsværdier Netstrøm/batteri	* El-/gasforbrug på 24 timer	Nettovægt	Kabinet med trappe
RM 6275	821x486x541	77 lit.	9,5 lit.	125W / 120W	ca.2,5KWh / 270g	27kg	X
RM 6295	821x525x541	86 lit.	10,5 lit.	125W / 120W	ca.2,5KWh / 270g	28kg	X
RM 6365	821x486x541	88 lit.	9,5 lit.	135W / 130W	ca.2,6KWh / 270g	29kg	
RM 6405	821x525x541	97 lit.	10,5 lit.	135W / 130W	ca.2,6KWh / 270g	30kg	

Ret til tekniske ændringer forbeholdes.

*Gennemsnitsforbrug målt ved en gennemsnitlig omgivende temperatur på 25°C jvnf. ISO-standard.



DECLARATION OF CONFORMITY

according to

Low Voltage Directive 73/23/EEC and
the Amendment to LVD 90/683/EEC
EMC Directive 89/336/EEC
Automotive Directive 72/245/EEC and
the Amendment 95/54/EC
GAS Directive 90/396/EEC
CE Marking Directive 93/68/EEC

Type of equipment	Absorption Refrigerator
Brand Name	DOMETIC
Type family	C 40/110
Manufacturer' s (Factory) name	DOMETIC GmbH
address	In der Steinwiese 16, D-57074 Siegen
telephone no	INT+49 - 271 692 0
telefax no	INT+49 - 271 692 304

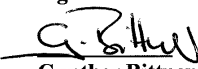
The following harmonized standards or technical specifications (designations) which comply with good engineering practice in safety matters in force within the EEA have been practiced:

EN 60335-1 (IEC 335-1), EN 60335-2-24 (IEC 335-2-24)	Low Voltage Directive
EN 61000-3-2, EN 61000-3-3, EN 55014-1, EN 55014-2	EMC Directive
EN 732, EN 50165, EN 624 (LSC-Models)	GAS Directive

The equipment conforms completely with the above stated harmonized standards or technical specifications.

By signing this document, the undersigned declares as manufacturer, or the manufacturer's authorized representative established within the EEA, that the equipment in question complies with the requirements stated above.

Manufacturer

Date	Signature	Position
2002.07.01	 Gunther Bittner	General Manager

6.0

INSTALLERINGSVEJLEDNING

Når køleskabet installeres, skal de tekniske og administrative bestemmelser i det land, køretøjet først anvendes i, overholdes.

I Europa skal f.eks. gasapparater, kabellægning, installering af gascylindre samt godkendelse og kontrol for utætheder være i overensstemmelse med DIN EN 1949 for udstyr med flydende gas til brug i køretøjer.

6.1

Installering

Køleskabet og dets røgdugsugning skal installeres på en sådan måde, at det til enhver tid er tilgængeligt med henblik på service, og det skal være nemt at flytte og installere det.

Køleskabet må kun installeres af autoriserede fagfolk.

Installering og tilslutning af køleskabet skal ske i overensstemmelse med de følgende seneste tekniske bestemmelser:

- El-installationen skal være i overensstemmelse med de nationale bestemmelser (EN 60335-01 for Europa).
- Gas-installationen skal være i overensstemmelse med de nationale bestemmelser.
- Tekniske bestemmelser, flydende gas (TRF 1996)
- Tekniske bestemmelser, DVGW Worksheet G 607 (DIN EN 1949)
- Tekniske bestemmelser, EN 732
- Lokale krav og byggetilsynets krav
- Køleskabet skal installeres på en sådan måde, at det er afskærmet mod for kraftig varmestråling.

For kraftig varme reducerer køleskabets ydeevne og øger dets energiforbrug.

△ Hvis apparatet ikke installeres fagligt korrekt, vil det kunne indskrænke producentens garantiydelse.

6.1.1

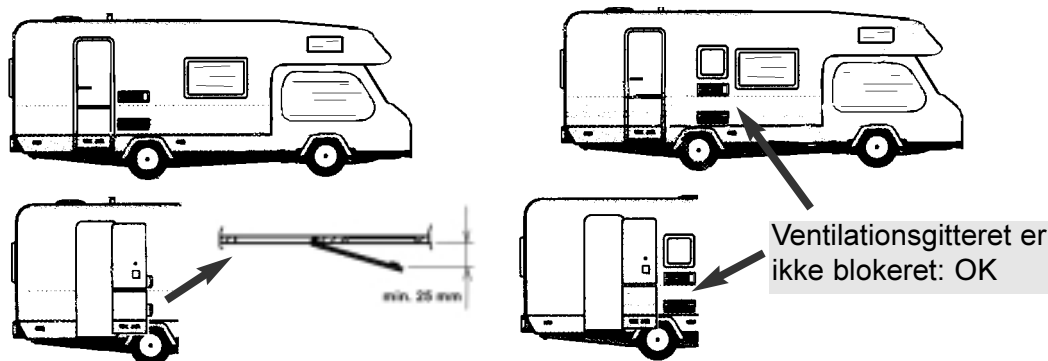
Installering i siden af campingvognen

Hvis køleskabet skal installeres i den side af køretøjet, hvor indgangen er placeret, er det vigtigt at kontrollere, at ventilationsgitteret ikke dækkes, når campingvognens dør står åben (Fig. 1, afstand mellem dør og ventilationsrist min. 25 mm).

I modsat fald vil luftcirkulationen blive forringet, hvilket medfører dårligere køling.

Campingvognens dørside er ofte udstyret med en markise, der hindrer udledningen af røg og varme via ventilationsgitteret (så køleevnen reduceres).

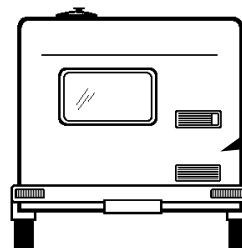
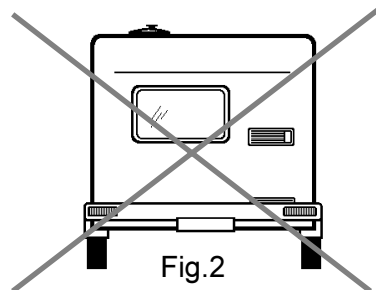
Fig.1



6.1.2

Installerings bag i campingvognen

Installering bag i campingvognen er ofte den dårligste placering, fordi der ikke altid kan opnås en optimal luftcirkulation (f.eks. er det nederste ventilationsgitter ofte dækket af køretøjets kofanger eller baglygter (fig. 2.) Dermed kan køleskabet ikke opnå maksimal køleevne.



Ventilationsgitteret er ikke blokeret: OK

En anden populær variation ved installering bag i campingvognen er en sideværts installering af ventilationsgitterne til og fra køleskabet (B, fig. 3).

Luft-/varmecirkulationen er meget begrænset med det resultat, at varmevekslerne (kondensator, absorber) ikke længere kan køles tilstrækkeligt.

Der opnås også en dårlig luftcirkulation, hvis man vælger at installere ventilationsgitterne i gulvet (C, fig. 3).

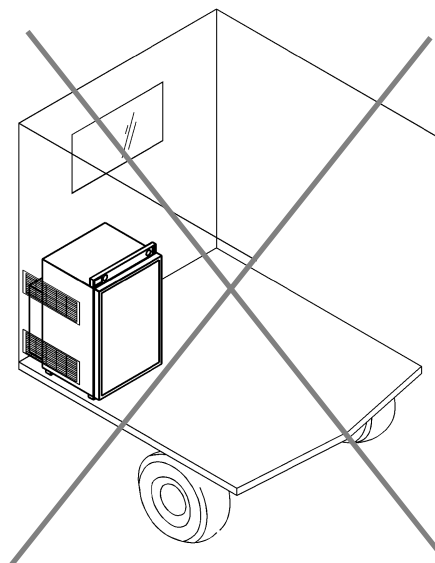
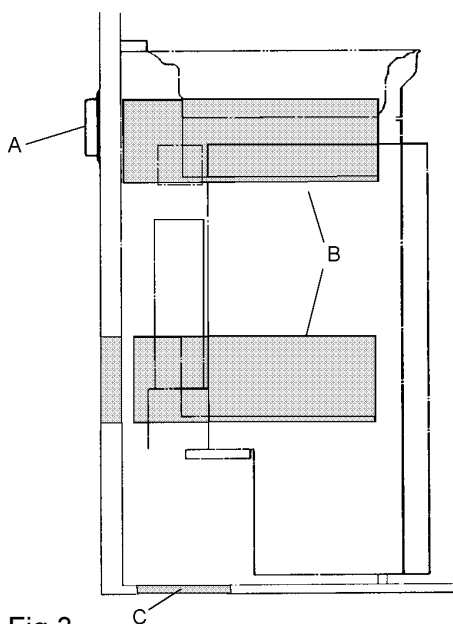


Fig.3



Den maksimale køleevne kan ikke opnås.

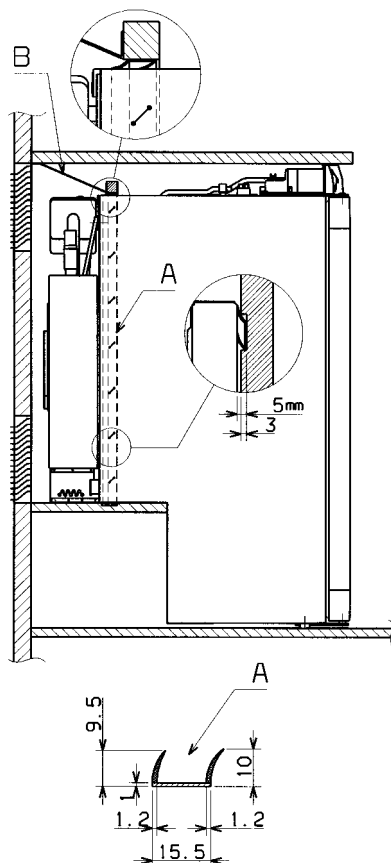
Hvor man end vælger at installere køleskabet, skal der være fri luftcirkulation til og fra køleskabet som beskrevet i pkt. 6.3.

6.2

Trækfri installering

Køleskabe i campingvogne, autocampere og andre køretøjer skal installeres trækfrit. **Det betyder, at luften til forbrændingsflammen ikke kommer fra opholdsarealet, og at det forhindres, at der trænger røggas ind i opholdsarealet (hhv. G 607 og DIN EN 1949)**

FORSLAG 1:



Monter læbetætninger (A) i installeringsnichen i bunden og i hver side.

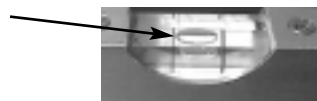
Indsæt afladepladen (B), der er forsynet med enæbetætninger (A) af robust, brandsikkert materiale, i installeringsnichen (se fig. 1).

Indsæt afladepladen (B) på en sådan måde, at den varme luft kan komme ud i det fri via ventilationsgitteret.

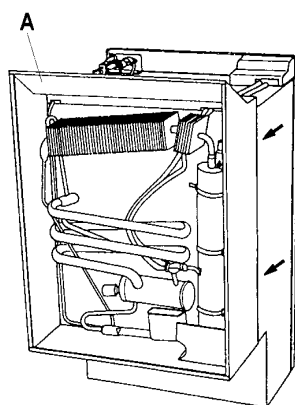
Fastgør afladepladen til campingvognens væg, **ikke til køleskabet!**

Derudover skal afladepladen (B) med æbetætninger (A) lukke køleskabet af mod opholdsarealet (se fig. 1).

Kontroller, at køleskabet er installeret plant i nichen.



FORSLAG 2:



En anden mulighed er at udstyre køleskabet med en kappe (A). Kappen (A) skal fastgøres til campingvognens væg, ikke til køleskabet. Sæt tætningslister i kappens bund og sider.

Til sidst skubbes køleskabet ind i kappen fra forsiden.

Begge installeringsmåder gør det nemt at tage køleskabet ud og installere det i forbindelse med servicearbejde.

Hulrummet mellem campingvognens væg og køleskabet er nu lukket af fra opholdsarealet. På den måde kan der **ikke** trænge røggas ind i opholdsarealet. Et specielt

udsugningssystem til røggas er ikke nødvendigt til trækfri installering.

Røggassen kommer ud i det fri via det øverste luftcirkulationsgitter. Til denne installeringsmetode anbefales det, at der anvendes samme ventilationsgitter foroven og forneden (**L200**) **uden** et udsugningssystem til røggas.

 I så tilfælde må den øverste vinterafdækning ikke bruges ved gasdrift!

Hvis der trods den trækfri installering ønskes en røggasskorsten, skal L100 ventilations- og udsugningssystemet indbygges i den øverste ventilationsåbning. Installering af røggasskorsten: Se pkt. 6.7.

 Til afvigelser skal der indhentes accept fra producenten.

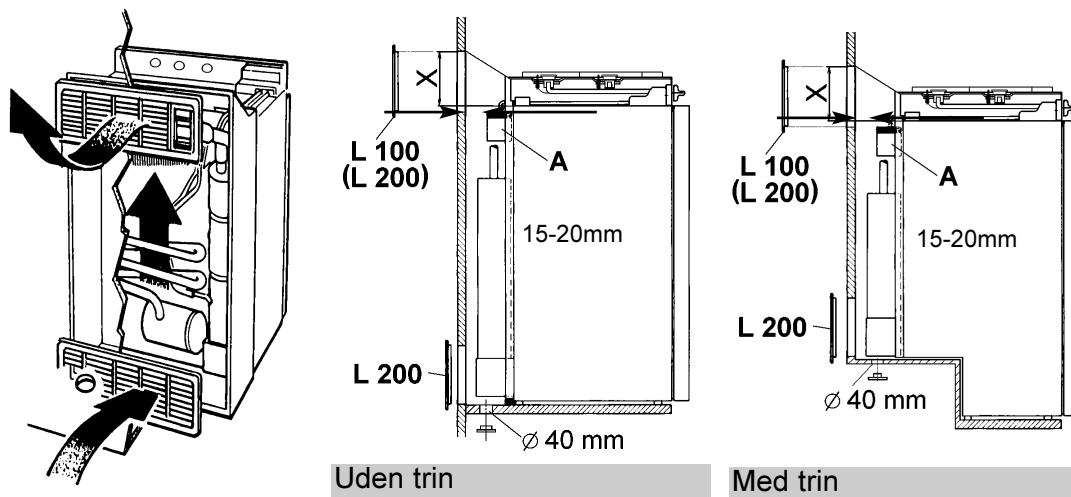


6.3

Ventilation og udsugning

En perfekt installering er af afgørende betydning for korrekt drift, da der af fysiske årsager sker en opbygning af varme bag på køleskabet; denne varme skal føres ud i det fri.

Ved høje omgivende temperaturer kan der kun opnås fuld køleevne ved hjælp af tilstrækkelig ventilation og udsugning.



Udluftningen af aggregatet sker via to åbninger i campingvognens væg. Den friske luft kommer ind forneden, varmes op og strømmer ud via det øverste ventilationsgitter (skorstenseffekt).

Det **øverste** ventilationsgitter skal anbringes så højt over kondensatoren (A) som muligt. For at opnå de bedste resultater anbefales det, at **højden "X" skal være mindst 110 mm**. Det **nederste** ventilationsgitter skal være i **niveau med køretøjets gulv**, så eventuelle udslip af gas - der er tungere end luft - kan komme direkte ud i det fri.

Hvis et sådant arrangement ikke er muligt, skal der laves et hul på 40 mm i diameter i gulvet i nichen, så evt. gasudslip kan komme ud i det fri.

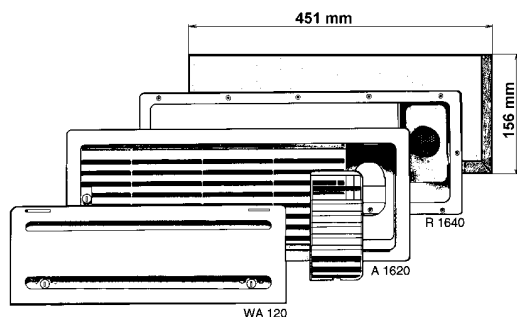
Ventilationsgitterne skal have en fri tværsnitsflade på mindst 250 cm². Dometic anbefaler, at L100/L200 absorptionsventilations- og udsugningssystemet anvendes.

Det øverste ventilationssystem (L100) består af en indbygningsramme (R1640), et ventilationsgitter med udsugning (A1620) og vinterafdækning (WA120).

Det nederste ventilationssystem (L200) består også af en indbygningsramme (R1650), et ventilationsgitter (A1630, men uden udsugning) og vinterafdækning (WA130).

6.4

Installerer af ventilationssystemet



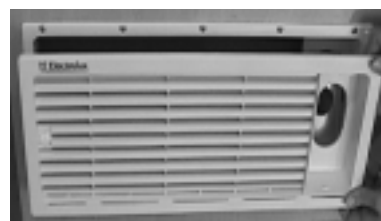
For at installere ventilationsgitterne skal der udkæres to rektangler (451 mm x 156 mm) i køretøjets ydervæg (se pkt. 6.3 vedrørende udkæringernes placering).



1. Indbygningsrammen skal tættes, så den bliver vandtæt.



2. Sæt rammen ind, og skru den fast.



3. Sæt ventilationsgitteret i.



4. Lås ventilationsgitteret fast.



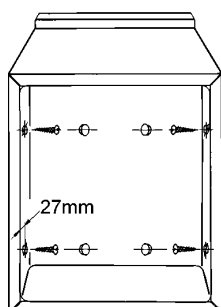
5. Klem udsugningsenheden på plads (kun på øverste ventilationssystem L100).

6.5

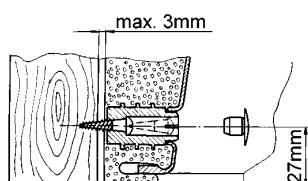
Fastgørelse af køleskabet

I køleskabets sidevægge er der fire plastbøsninger med skruer til fastgørelse af køleskabet. Sidevæggene eller listerne, der er anbragt til fastgørelse af køleskabet, skal placeres på en sådan måde, at skruerne bliver siddende, også under øget belastning (under kørsel).

Skrue altid skruerne i gennem de medfølgende bøsninger; ellers kan konstruktionselementer, der sidder inde i skummet, såsom kabler etc. blive beskadiget.



Når køleskabet står på sin endelige plads, fastgøres skruerne i nichens væg gennem køleskabets metal kabinet.



6.6

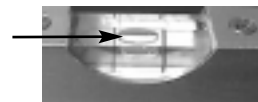
Indbygningsniche

Køleskabet skal installeres **trækfrit** i en niche.

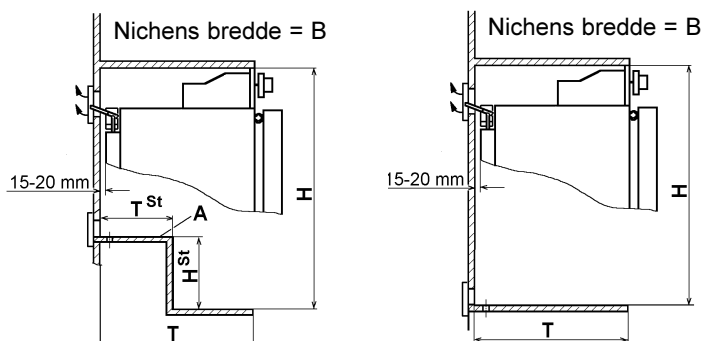
Nichens mål er angivet herunder.

Trinnet (A) er kun nødvendigt til kabinetter med et trin. Skub køleskabet så langt ind i nichen, at den forreste kant af kabinettet flugter med nichens forkant. Lad der være en afstand på 15-20 mm mellem nichens bagvæg og køleskabet. Nichens gulv skal være plant, så køleskabet nemt kan skubbes ind på plads. Gulvet skal være solidt nok til at kunne bære vægten af køleskabet.

Kontroller, at køleskabet er installeret plant i nichen.



Nichens mål:



Model	Højde H	Bredde B	Dybde T	Højde HSt	Dybde TSt
RM 6275	825 mm	490 mm	515 mm	220 mm	235 mm
RM 6295	825 mm	529 mm	515 mm	220 mm	235 mm
RM 6365	825 mm	490 mm	515 mm	-	-
RM 6405	825 mm	529 mm	515 mm	-	-

6.7

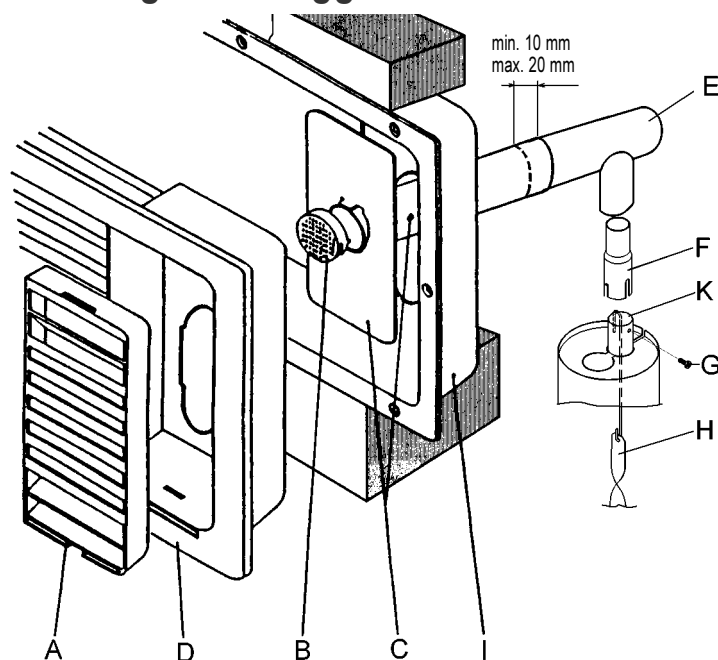
Røggasudsugning

Røggasudsugningen skal placeres på en sådan måde, at den suger alle forbrændingsprodukter ud til et område, der ligger helt uden for opholdsarealet. Røggas skal altid udsuges i opadgående retning for at undgå kondensdannelse.

 Hvis apparatet ikke installeres fagligt korrekt, vil det reducere køleeffekten og indskrænke garantiydelsen.

6.7.1

Montering af en røggaskanal i det øverste ventilationsgitter

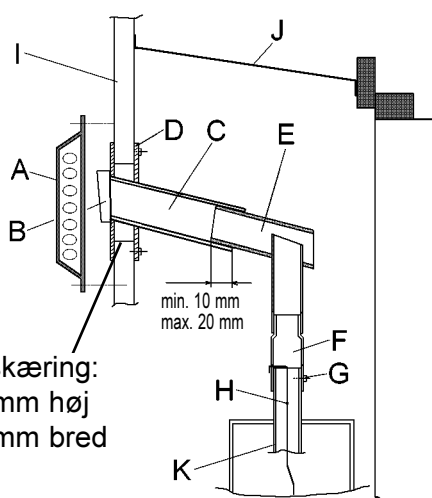
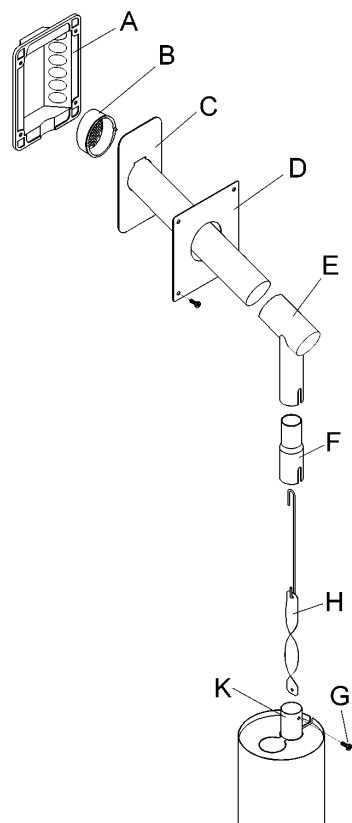


1. Sæt T-stykket (E) på adapteren (F) hhv. udblæsningsrøret (K), og fastgør det med skruen (G). Kontroller at varmfordeleren (H) er korrekt anbragt.
2. Sæt udblæsningsrøret med afdækningspladen (C) gennem den relevante åbning i rammen (I), og tilslut det til T-stykket. Afkort om nødvendigt udblæsningsrøret (C) til den påkrævede længde.

3. Sæt ventilationsristen (D) i indbygningsrammen (I), og fastgør den med låsehåndtaget på venstre side af risten.
 4. Sæt hættten (B) på udblæsningsrøret (C).
 5. Sæt udsugningsindsatsen (A) ind i ventilationsgitteret (D).
- Denne type røggasudsugning gør det muligt at bruge vinterafdækningen.

6.7.2

Separat røggasudsugning



1. Udskær en rektangel på 80 mm x 40 mm i campingvognens ydervæg. Placeringen af udskæringen skal passe til køleskabsmodel og installeringsforhold.
2. Sæt T-stykket (E) på adapteren (F) hhv. udblæsningsrøret (K), og fastgør det med skruen (G). Kontroller, at varmfordeleren (H) er korrekt anbragt.

3. Før udblæsningsrøret (C) gennem åbningen.
4. Tilslut udblæsningsrøret (C) til T-stykket (E). Afkort om nødvendigt udblæsningsrøret (C) til den påkrævede længde.
5. Fyld udskæringen op med brandsikkert materiale (f.eks. rockwool).
6. Skru fastholdelsespladen (D) på plads.
7. Sæt hættten (B) på udblæsningsrøret (C).
8. Skru yderpladen (A) på.

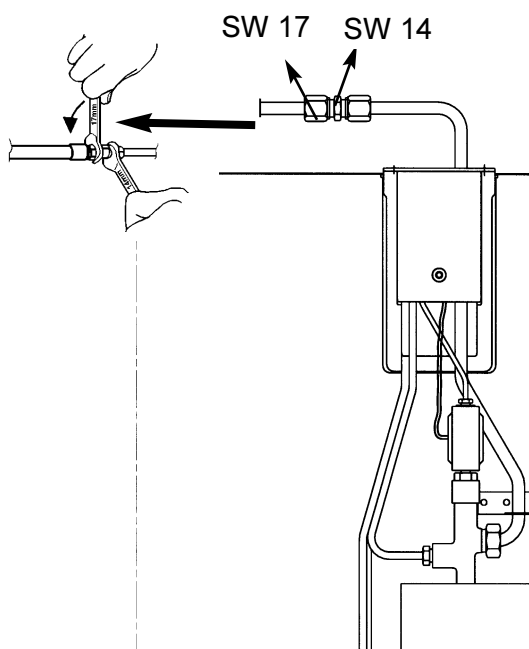
6.8

Gastilslutning

- Bestemmelserne nævnt i pkt. 6.1 skal overholdes.
- Når køleskabet kører på gas, må der kun anvendes flydende gas (propan/butan) - brug under ingen omstændigheder bygas eller naturgas (EN 27418).
- Der skal tilsluttes en fast, forudindstillet trykregulator til cylinderen med flydende gas i overensstemmelse med EN 12864.
- Trykregulatoren skal være i overensstemmelse med det driftstryk, der er angivet på køleskabets typeskilt. Driftstrykket svarer til standardtrykket i det pågældende land (EN 1949, EN 732).
- Et køretøj må kun have ét tilslutningstryk. En plade, der altid tydeligt og klart henviser til driftstrykket, skal anbringes fuldt synligt på det sted, hvor gascylinderen er installeret.
- Gastilslutningen (A) til køleskabet installeres fast og spændingsløst ved hjælp af rørforbindelser, og de skal være fast forbundet med køretøjet (en slangeforbindelse er ikke tilladt).
- Gastilslutningen til køleskabet sker ved hjælp af ermeto-forskruning L8, DIN 2353-ST, der er i overensstemmelse med DVGW hhv. EN 1949.

⚠ Gastilslutningen må kun udføres af autoriserede fagfolk.

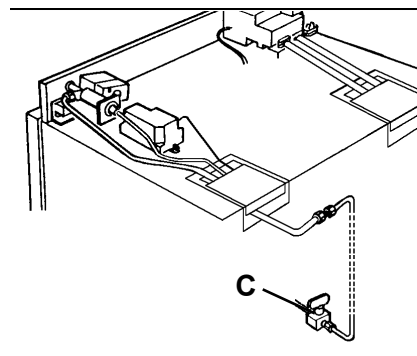
Efter korrekt installering skal autoriserede fagfolk udføre en lækagetest og en flammetest i overensstemmelse med Worksheet G607 hhv. EN 1949. Der skal udstedes et testcertifikat.



*** autoriserede fagfolk**

Autoriserede fagfolk er godkendte eksperter, der i kraft af deres uddannelse og viden kan garantere, at lækagetesten er korrekt udført.

Køleskabet skal være udstyret med en afbryder (C) i tilførselsledningen, så tilførslen kan stoppes. En sådan afbryder skal være let tilgængelig for brugeren.



Standardtrykket

Gas	I _{3P(30)}	I _{3P(37)}	I _{3P(50)}	I ₃₊		I _{3B/P(50)}	I _{3B/P(30)}
mbar	30	37	50	28-37	30-37	50	30
BE				X			
DK							X
DE						X	X
FI							X
FR				X			
GR					X		X
IE		X		X			
IS							X
IT				X			
LU	X						X
NL	X						X
NO							X
AT						X	X
PT		X			X		
SE							X
CH				X			X
ES				X			
UK		X		X			

6.9

Elektrisk tilslutning

⚠ Den elektriske installation må kun udføres af autoriserede fagfolk. Forbindelseskablerne skal lægges på en sådan måde, at de ikke kommer i kontakt med køleskabets/brænderens varme komponenter eller skarpe kanter.

El-installationen skal være i overensstemmelse med de nationale bestemmelser.

6.9.1

Tilslutning til netstrøm

⚠ Strømforsyningen skal ske via et korrekt jordet stik eller en direkte forbundet jordet forbindelse.

Såfremt der bruges en stikkontakt til nettilslutning, skal stikkontakten være frit tilgængelig.

Det tilrådes at lade den indgående strømforsyning gå gennem en automatisk indenbords sikring.

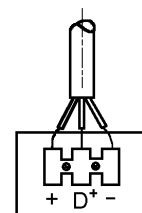
Strømkablet skal lægges på en sådan måde, at det ikke kommer i kontakt med køleskabets/brænderens varme komponenter eller skarpe kanter.

⚠ Hvis ledningen til strømmen er beskadiget må dette udskiftes af Dometic's serviceorganisation eller af autoriseret personale, for at undgå nogen farer.

6.9.2

12 V- og "D+"-forbindelser

⚠ 12 V-forbindelsen er vist i det medfølgende diagram. Forbindelserne (+12 V) og (-) skal så vidt muligt tilsluttes **opholdsarelets batteri** (eller eventuelt køretøjets batteri). Forbindelsen må **ikke** kunne etableres med tændingslåsen. Det er **ikke** tilladt at lade den negative leder gå over chassiset.



Der må **ikke** være en variometeromkobling i tilførselsledningen.

Alle forbindelser skal fastgøres med skruer eller loddes for at minimere spændingsfald ved tilslutningspunkterne.

(+)-forsyningslinien skal monteres med en 20 A-sikring.

Pol D+ skal tilsluttes den tilsvarende pol på køretøjet (generatorsignal, når motoren kører).

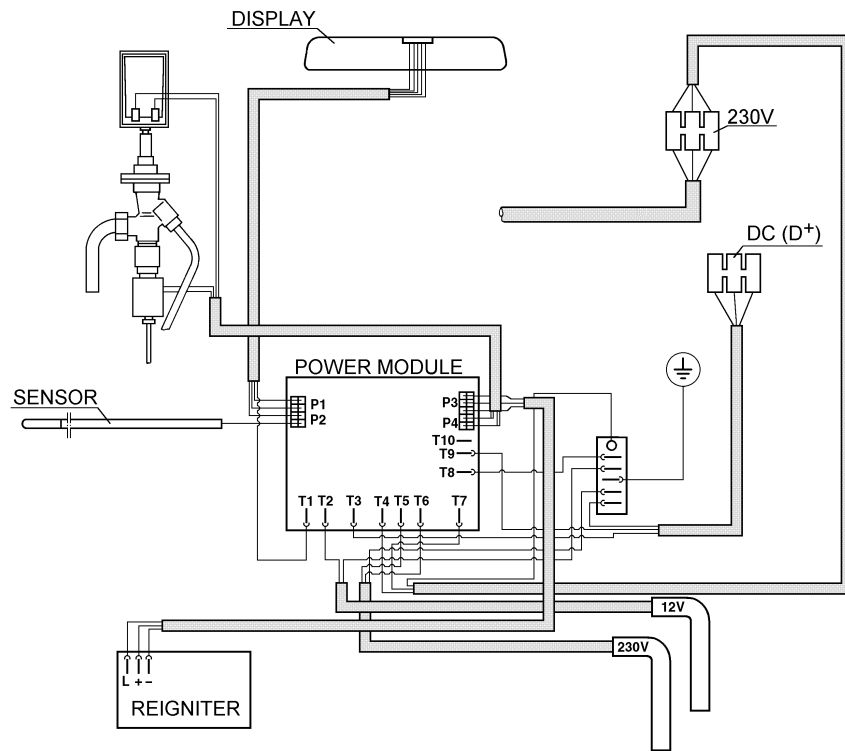
Tværsnitsareal for kabler

Der går ingen kraftig strøm gennem "D+"-forbindelsen; det er derfor ikke nødvendigt at bruge et særligt stort tværsnitsareal til denne forbindelse (ca. 1 mm²).

For at sikre, at køleskabet fungerer uden problemer, skal 12 V-forbindelserne (+) og (-) etableres med en 6 mm² ledning.

6.9.3

Ledningsdiagram





Dometic GmbH
In der Steinwiese 16
D-57074 Siegen

Tel.: +49-(0) 271 / 692-0
Fax: +49-(0) 271 / 692 - 300
www.dometic.de/caravan
www.dometic.com